



แผนพัฒนาสำนักวิชาวิศวกรรมศาสตร์และนวัตกรรม

พ.ศ. 2566 – 2570

สำนักวิชาวิศวกรรมศาสตร์และนวัตกรรม
มหาวิทยาลัยเทคโนโลยีราชมงคลตะวันออก

คำนำ

แผนพัฒนาสำนักวิชาวิศวกรรมศาสตร์และนวัตกรรม พ.ศ. 2566 - 2570 ฉบับนี้เกิดจากกระบวนการคิดวิเคราะห์ ทารื้อและวางแผนรวมกันกับหน่วยงานภายในสำนักวิชาวิศวกรรมศาสตร์และนวัตกรรม ให้สอดคล้องกับ แผนพัฒนามหาวิทยาลัยเทคโนโลยีราชมงคลตะวันออก พ.ศ. 2566 -2570 และเป้าหมายของกระทรวงการอุดมศึกษาวิทยาศาสตร์ วิจัยและนวัตกรรม ยุทธศาสตร์การพัฒนาประเทศ แผนพัฒนาเขตเศรษฐกิจพิเศษภาคตะวันออกประกาศนโยบายคณะกรรมการปฏิบัติหน้าที่แทนสภามหาวิทยาลัย และแผนพัฒนามหาวิทยาลัยเทคโนโลยีราชมงคลตะวันออก ระยะยาว 20 ปี เพื่อพัฒนากำลังคนให้ตอบสนองกับความต้องการของประเทศตามอัตลักษณ์บัณฑิตนักปฏิบัติ โดยใช้เป็นคู่มือกำกับการดำเนินงานของสำนักวิชา

สำนักวิชาวิศวกรรมศาสตร์และนวัตกรรม หวังเป็นอย่างยิ่งว่า เล่มแผนสำนักวิชาวิศวกรรมศาสตร์และนวัตกรรม พ.ศ. 2566 – 2570 เล่มนี้จะช่วยสร้างความเข้าใจเกี่ยวกับทิศทางการปฏิบัติงานและการพัฒนา สำนักวิชา พร้อมทั้งเป็นแนวทางให้บุคลากรในสำนักวิชา ใช้เป็นเครื่องมือสำหรับการแปลงแผนสู่การปฏิบัติต่อไป

สำนักวิชาวิศวกรรมศาสตร์และนวัตกรรม
มหาวิทยาลัยเทคโนโลยีราชมงคลตะวันออก

สารบัญ

	หน้าที่
ส่วนที่ 1 บทนำ	1
ข้อมูลทั่วไปของสำนักวิชาวิศวกรรมศาสตร์และนวัตกรรม	
ส่วนที่ 2 ทิศทางเชิงยุทธศาสตร์และปัจจัยที่มีผลกระทบต่อแผนพัฒนา สำนักวิชาวิศวกรรมศาสตร์และนวัตกรรม พ.ศ. 2566 – 2570	2
- กระบวนการวิเคราะห์สถานการณ์ของสำนักวิชาวิศวกรรมศาสตร์และนวัตกรรม	
- ผลการวิเคราะห์สถานการณ์ของ สำนักวิชาวิศวกรรมศาสตร์และนวัตกรรมจากปัจจัยภายใน และปัจจัยภายนอก	
- การกำหนดกลยุทธ์	
ส่วนที่ 3 ข้อมูลพื้นฐาน วิสัยทัศน์ พันธกิจ ของสำนักวิชาวิศวกรรมศาสตร์และนวัตกรรม	
- วิสัยทัศน์ พันธกิจ	
- นโยบายและแผนการบริหารเชิงกลยุทธ์ของสำนักฯ	
- โครงสร้างการบริหารสำนักวิชาวิศวกรรมศาสตร์และนวัตกรรม มหาวิทยาลัยเทคโนโลยีราชมงคลตะวันออก	
- ประเด็นยุทธศาสตร์	
- เป้าหมายการให้บริการหน่วยงาน	
ส่วนที่ 4 ประเด็นนโยบาย เป้าหมายและตัวชี้วัดความสำเร็จ แผนยุทธศาสตร์การพัฒนา สำนักวิชาวิศวกรรมศาสตร์และนวัตกรรม พ.ศ. 2566 – 2570	
- ตัวชี้วัดและค่าเป้าหมายของแผนพัฒนาสำนักวิชาวิศวกรรมศาสตร์ และนวัตกรรม พ.ศ. 2566 – 2570	
★ ยุทธศาสตร์ที่ 1 ปฏิรูประบบการบริหารจัดการคณะเพื่อเพิ่มประสิทธิภาพ การจัดการและรองรับการเปลี่ยนแปลง	
★ ยุทธศาสตร์ที่ 2 เสริมสร้างวิชาการและทักษะปฏิบัติที่เข้มแข็ง ทันสมัย และพึ่งพาตัวเองได้	
★ ยุทธศาสตร์ที่ 3 สร้างองค์ความรู้และนวัตกรรมเพื่อการใช้ประโยชน์ที่พัฒนา	

เศรษฐกิจและแก้ปัญหาเชิงพื้นที่

- ★ ยุทธศาสตร์ที่ 4 การบริการวิชาการแก่ชุมชนและสังคม และเพื่อการพึ่งพาตนเองได้อย่างยั่งยืน

สารบัญ (ต่อ)

- ★ ยุทธศาสตร์ที่ 5 การอนุรักษ์ ทำนุบำรุง ศาสนา ศิลปวัฒนธรรมไทยและภูมิปัญญาท้องถิ่นเพื่อเชิดชูความเป็นไทยให้ดำรงอยู่คู่คนไทย

ภาคผนวก

คำสั่งสำนักวิชาวิศวกรรมศาสตร์และนวัตกรรม มหาวิทยาลัยเทคโนโลยีราชมงคลตะวันออก
ที่ 056/2565 เรื่อง แต่งตั้งคณะกรรมการจัดทำแผนยุทธศาสตร์การพัฒนาสำนักวิชาวิศวกรรม
ศาสตร์และนวัตกรรม ประจำปี 2565

ส่วนที่ 1

บทนำ

ประวัติความเป็นมา

สำนักวิชาวิศวกรรมศาสตร์และนวัตกรรม เป็นคณะหนึ่งของมหาวิทยาลัยเทคโนโลยีราชมงคล ตะวันออกในเขตพื้นที่บางพระ จังหวัดชลบุรี ที่ก่อตั้งขึ้นตามพระราชบัญญัติมหาวิทยาลัยเทคโนโลยีราชมงคล พ.ศ. 2548 เมื่อวันที่ 8 มกราคม พ.ศ.2548 ซึ่งมีวัตถุประสงค์ตามมาตรา 7 “ให้มหาวิทยาลัยเป็นสถาบันอุดมศึกษาด้าน วิชาชีพและเทคโนโลยี มีวัตถุประสงค์ให้การศึกษา ส่งเสริมวิชาการและวิชาชีพชั้นสูงที่เน้นการปฏิบัติ ทำการสอน ทำการวิจัย ผลิตครูวิชาชีพ ให้บริการทางวิชาการในด้านวิศวกรรมศาสตร์แก่สังคม ทำนุบำรุงศิลปะและวัฒนธรรม และอนุรักษ์สิ่งแวดล้อม โดยให้ผู้สำเร็จอาชีวศึกษามีโอกาสในการศึกษาต่อด้านวิชาชีพเฉพาะทางระดับปริญญาเป็น หลัก” สำนักวิชาวิศวกรรมศาสตร์และนวัตกรรม เป็นหน่วยงานภายในมหาวิทยาลัยเทคโนโลยีราชมงคลตะวันออก ตามประกาศมหาวิทยาลัยเทคโนโลยีราชมงคลตะวันออก เรื่อง จัดตั้งสำนักวิชาวิศวกรรมศาสตร์และนวัตกรรม เมื่อวันที่ 9 มกราคม 2563 ซึ่งมีวัตถุประสงค์เพื่อผลิตบัณฑิตและช่างอุตสาหกรรมที่มีคุณธรรมความรู้ด้านวิศวกรรม เพื่อพัฒนาและสนับสนุนระเบียบเศรษฐกิจพิเศษภาคตะวันออก เพื่อยกระดับการพัฒนาของประเทศตามนโยบาย ประเทศไทย 4.0 อยู่ในกลุ่มสาขาวิชาวิศวกรรมศาสตร์ ซึ่งมหาวิทยาลัยเทคโนโลยีราชมงคลตะวันออก จัดอยู่ในกลุ่ม ค สถาบันเฉพาะทาง ลักษณะที่ 2 (ค2) สำนักวิชาวิศวกรรมศาสตร์และนวัตกรรม มีพันธกิจหลัก 4 ด้านตามพันธกิจ ของสถาบันอุดมศึกษา ได้แก่ การผลิตบัณฑิต การวิจัย การบริการวิชาการ และการทำนุบำรุงศิลปะ วัฒนธรรม อนุรักษ์สิ่งแวดล้อม และมีพันธกิจด้านการบริหารจัดการ ข้อมูลทั่วไปของสำนักวิชาวิศวกรรมศาสตร์และนวัตกรรม

สำนักวิชาวิศวกรรมศาสตร์และนวัตกรรม จัดการศึกษาด้านวิศวกรรมศาสตร์ โดยมีหน่วยงาน ภายในประกอบด้วย 5 สาขาวิชา และสำนักงานคณบดี สำนักวิชาจัดการศึกษาระดับปริญญาตรี 3 หลักสูตร ระดับ ปริญญาโท 1 หลักสูตร และระดับปริญญาเอก 1 หลักสูตร ได้แก่

1. หลักสูตรวิศวกรรมศาสตรบัณฑิต สาขาวิชาวิศวกรรมเกษตร
2. หลักสูตรวิศวกรรมศาสตรบัณฑิต สาขาวิชาวิศวกรรมเมคคาทรอนิกส์และหุ่นยนต์
3. หลักสูตรวิศวกรรมศาสตรบัณฑิต สาขาวิชาวิศวกรรมอุตสาหกรรมและโลจิสติกส์
4. หลักสูตรวิศวกรรมศาสตรมหาบัณฑิต สาขาวิชาเทคโนโลยีพลังงาน

ระดับการศึกษา	ปริญญา	หลักสูตร
ปริญญาตรี	วิศวกรรมศาสตรบัณฑิต	สาขาวิชาวิศวกรรมเกษตร
		สาขาวิชาวิศวกรรมเมคคาทรอนิกส์และหุ่นยนต์
		สาขาวิชาวิศวกรรมอุตสาหกรรมและโลจิสติกส์
ปริญญาโท	วิศวกรรมศาสตรมหาบัณฑิต	สาขาวิชาเทคโนโลยีพลังงาน

ปริญญาเอก	วิศวกรรมศาสตรดุษฎีบัณฑิต	สาขาวิชาการจัดการเทคโนโลยีพลังงาน
-----------	--------------------------	-----------------------------------

โดยการขับเคลื่อนแผนงานต่างๆ ของสำนักวิชาวิศวกรรมศาสตร์และนวัตกรรม มีบุคลากรสายวิชาการ จำนวน 25 คน และบุคลากรสายสนับสนุน จำนวน 10 คน รวมบุคลากรทั้งสิ้น 35 คน ดังนี้

บุคลากรสายวิชาการ

ประเภทบุคลากร	รวม	วุฒิการศึกษา (คน)			ตำแหน่งทางวิชาการ (คน)				ลาศึกษาต่อ (คน)	
		ปริญญาเอก	ปริญญาโท	ปริญญาตรี	อาจารย์	ผศ.	รศ.	ศ.	ในประเทศ	ต่างประเทศ
ข้าราชการ	7	3	4	-	5	2	-	-	-	-
พนักงานในสถาบันอุดมศึกษา	15	5	10	-	11	4	-	-	3	-
พนักงานตามภารกิจ	4	-	3	-	3	-				
รวม	25	8	17	-	19	6	-	-	3	-

บุคลากรสายสนับสนุน

ประเภทบุคลากร	วุฒิการศึกษา (คน)			รวม
	ต่ำกว่าปริญญาตรี	ปริญญาตรี	ปริญญาโท	
พนักงานในสถาบันอุดมศึกษา		1		1
พนักงานราชการ		1		1
พนักงานตามภารกิจ	3	4		7
รวม	3	6		9

ส่วนที่ 2

ทิศทางเชิงยุทธศาสตร์และปัจจัยที่มีผล กระทบต่อแผนพัฒนาสำนักวิชา วิศวกรรมศาสตร์และนวัตกรรม พ.ศ. 2566 – 2570

กระบวนการวิเคราะห์สถานการณ์ของสำนักวิชาวิศวกรรมศาสตร์และนวัตกรรม

สำนักวิชาวิศวกรรมศาสตร์และนวัตกรรมได้วิเคราะห์สถานการณ์ (SWOT Analysis) โดยได้ทำการวิเคราะห์ สถานการณ์จากปัจจัยภายใน (จุดแข็งและจุดอ่อน) และสถานการณ์จากปัจจัยภายนอก (โอกาสและอุปสรรค) ซึ่งมี กระบวนการดังนี้

1. สัมภาษณ์ผู้มีส่วนได้ส่วนเสียของสำนักวิชาวิศวกรรมศาสตร์และนวัตกรรม ทั้งนักศึกษาปัจจุบันศิษย์เก่า ผู้ใช้บัณฑิตบุคลากรสายวิชาการและสายสนับสนุนและผู้ให้บริการเกี่ยวกับการบริการวิชาการและวิจัย
2. แจ้างเวียนผลการวิเคราะห์สถานการณ์ของสำนักวิชาวิศวกรรมศาสตร์และนวัตกรรม (SWOT Analysis) ให้บุคลากร สำนักวิชาวิศวกรรมศาสตร์และนวัตกรรม ทุกท่านร่วมแสดงความคิดเห็น
3. จัดประชุมคณะกรรมการดำเนินการจัดทำแผนกลยุทธ์สำนักวิชาวิศวกรรมศาสตร์และนวัตกรรม พ.ศ. 2566 -2570 ซึ่งคณะกรรมการประกอบด้วยผู้บริหารและบุคลากรผู้รับผิดชอบในแต่ละภารกิจของ สำนักวิชาวิศวกรรมศาสตร์และนวัตกรรมเพื่อร่วมกันพิจารณาและจัดลำดับความสำคัญและใช้เป็นข้อมูลประกอบในการจัดทำแผนกลยุทธ์สำนักวิชาวิศวกรรมศาสตร์และนวัตกรรม

ผลการวิเคราะห์สถานการณ์สำนักวิชาวิศวกรรมศาสตร์และนวัตกรรม จากปัจจัยภายในและปัจจัยภายนอก

จุดแข็ง (Strength)

- S1 มีหลักสูตรสอดคล้องกับความตลาดแรงงาน
- S2 คณาจารย์ของคณะมีความรู้ความเชี่ยวชาญที่สามารถให้บริการทางวิชาการที่หลากหลายเพื่อตอบสนองความต้องการของชุมชน สังคม และการหารายได้
- S3 เป็นมหาวิทยาลัยมุ่งเน้นผลิตบัณฑิตนักปฏิบัติ
- S4 บัณฑิตมีอัตราการได้งานทำสูง

จุดอ่อน (Weaknesses)

- W1 จำนวนนักศึกษาที่รับเข้าศึกษาในบางหลักสูตรไม่เป็นไปตามแผน
- W2 ขาดกลยุทธ์ในการจัดหารายได้ที่มีประสิทธิภาพ
- W3 สัดส่วนคณาวุฒิและตำแหน่งทางวิชาการมีสัดส่วนต่ำกว่าเกณฑ์ของ สกอ.
- W4 ผลงานวิจัยของอาจารย์ประจำและการนำมาใช้ประโยชน์มีจำนวนน้อย
- W5 วัสดุอุปกรณ์ ครุภัณฑ์ ประกอบการเรียนการสอนไม่เพียงพอ

- W6 นักศึกษาและบุคลากรขาดทักษะการสื่อสารด้านภาษาอังกฤษ
- W7 อัตราการสำเร็จการศึกษา ในบางหลักสูตร ไม่เป็นไปตามแผน
- W8 ความร่วมมือกับสถานประกอบการยังมีจำนวนน้อย

โอกาส (Opportunities)

- O1 มหาวิทยาลัยตั้งอยู่ในเขตระเบียงเศรษฐกิจพิเศษภาคตะวันออก (EEC) ที่สนับสนุนการผลิตบุคลากรที่ในกลุ่มอุตสาหกรรม S Curve 10 กลุ่ม
- O2 มีสถานประกอบการจำนวนมากที่มีศักยภาพในการร่วมพัฒนาเชิงรุกกับคณะ
- O3 ความก้าวหน้าทางเทคโนโลยี ทำให้สามารถพัฒนาการเรียนการสอนและสร้างโอกาสทางการศึกษาได้มากขึ้น
- O4 รัฐบาลมีนโยบายส่งเสริมและการพัฒนาทางการศึกษาและให้โอกาส เช่น ทุนกยศ. ส่งเสริมการพัฒนาทุนมนุษย์ (Human Capital) เพื่อรองรับ 10 อุตสาหกรรม เป้าหมาย และ 3 โครงสร้างพื้นฐาน การจัดการเรียนการสอนออนไลน์ในรูปแบบการเรียนรู้ตลอดชีวิต Thai MOOC

อุปสรรค (Threats)

- T1 การศึกษาระดับอุดมศึกษามีการแข่งขันสูง โดยมหาวิทยาลัยที่มีชื่อเสียงหลายแห่งขยายวิทยาเขตและจำนวนการรับนักศึกษาเพิ่มขึ้น
- T2 สิ่งอำนวยความสะดวกไม่เพียงพอและสภาพแวดล้อมไม่เหมาะสมต่อการใช้ชีวิตของนักศึกษา
- T3 จำนวนนักศึกษาที่ศึกษาต่อในระดับอุดมศึกษาลดลง
- T4 การได้รับการจัดสรรงบประมาณจากหน่วยงานกลางไม่เพียงพอ

การกำหนดกลยุทธ์

จากคำว่า SWOT ที่กลับหัวกลับด้าน ซึ่งเป็นการนำ จุดแข็ง จุดอ่อน โอกาส และอุปสรรค ที่ได้จากการวิเคราะห์สภาพแวดล้อมภายนอกและภายในขององค์กร (SWOT Analysis) มาทำการจับคู่เข้าด้วยกัน โดยที่สามารถแบ่งรูปแบบการจับคู่กลยุทธ์ของ TOWS ออกเป็น กลยุทธ์เชิงรุก (SO) กลยุทธ์เชิงรับ (ST) กลยุทธ์เชิงแก้ไข (WO) และกลยุทธ์เชิงป้องกัน (WT) สามารถวิเคราะห์และจับคู่กลยุทธ์ TOWS Matrix ออกมาเป็นกลยุทธ์ 4 รูปแบบ ได้ตามด้านล่างนี้ พร้อมด้วยตัวอย่างการจับคู่กลยุทธ์ TOWS

กลยุทธ์เชิงรุก (SO)

1. บูรณาการองค์ความรู้ที่มีความเชี่ยวชาญ ทั้งทางวิชาการและทักษะปฏิบัติให้มีความโดดเด่น เพื่อการพัฒนาคุณภาพชีวิต และพัฒนาหลักสูตรที่ตอบสนองความต้องการของผู้เรียน ผู้ใช้บัณฑิต สังคม และการพัฒนาประเทศ ทั้งหลักสูตรปริญญา หลักสูตรระยะสั้น และหลักสูตร Module (S1, S2, O1, O3)

2. ส่งเสริมการบูรณาการด้านการวิจัย นวัตกรรม บริการวิชาการ และแหล่งเรียนรู้ของท้องถิ่น กับภาคอุตสาหกรรมและภาคบริการ (S2,O2)

3. ส่งเสริมการให้บริการวิชาการ และการเรียนแบบระบบคลังหน่วยกิตในรูปแบบออนไลน์ เพื่อส่งเสริมการเรียนรู้ตลอดชีวิต (S2, O3, O4)

กลยุทธ์เชิงรับ (ST)

1. พัฒนาหลักสูตรที่สามารถรองรับนักศึกษาใหม่ที่สามารถสำเร็จการศึกษาในกลุ่มอาชีวศึกษา (S2, S3 , T1)

2. ส่งเสริม การพัฒนาหลักสูตร nondegree และการบริการวิชาการตามความเชี่ยวชาญของบุคลากร เพื่อรองรับผู้เรียนได้ทุกช่วงวัย และสามารถสร้างรายได้ให้กับคณะ (S1, S2 ,T3)

3. ผลิตบัณฑิตป้อนกลุ่มอุตสาหกรรมขับเคลื่อนเศรษฐกิจของประเทศ รูปแบบบัณฑิตพันธุ์ใหม่ (S1, S4 ,T3)

กลยุทธ์เชิงแก้ไข (WO)

1. สร้างความร่วมมือกับภาคอุตสาหกรรม และหน่วยงานภายนอก เพื่อเพิ่มโอกาสในการพัฒนางานวิจัย การแลกเปลี่ยนความรู้และทรัพยากร รวมถึงเพิ่มกลุ่มเป้าหมายของผู้เรียนที่ต้องการ upskill และ reskill สำหรับกลุ่มคนวัยทำงาน (W1, W2, O1, O2)

2. ทำโครงการ Talent Mobility พัฒนาศักยภาพอาจารย์ร่วมกับสถานประกอบการ (W4, O1, O2)

3. จัดตั้งศูนย์บริการวิชาการ วิจัย นวัตกรรมและเทคโนโลยีสารสนเทศ (W2, O3) กลยุทธ์เชิงป้องกัน (WT)

4. ส่งเสริมบุคลากรในการทำวิจัยร่วมกับสถานประกอบการ หรือหน่วยงานภายนอก และวางแผนการดำเนินงานที่นอกเหนือจากการเรียนการสอน เพื่อเพิ่มช่องทางการหารายได้ของคณะ (W1, W2 T1, T4)

5. สร้างหลักสูตร nondegree ร่วมกับหน่วยงานภายนอก เพื่อแลกเปลี่ยนการใช้อุปกรณ์เครื่องมือในการเรียนรู้และการสร้างองค์ความรู้ที่มีความทันสมัย (W1, W5, T2)

ส่วนที่ 3

ข้อมูลพื้นฐาน วิสัยทัศน์ พันธกิจ ของสำนักวิชาวิศวกรรมศาสตร์และนวัตกรรม มหาวิทยาลัยเทคโนโลยีราชมงคลตะวันออก

ปรัชญา : สร้างคน สร้างนวัตกรรม ก้าวล้ำเทคโนโลยี

ปณิธาน : เก่งงาน วิชาการดี มีจรรยาบรรณ สร้างสรรค์เทคโนโลยี

อัตลักษณ์: บัณฑิตนักปฏิบัติ

วิสัยทัศน์ : สร้างสรรค์และพัฒนาบัณฑิตสู่นักปฏิบัติระดับประเทศ

พันธกิจ 5 ด้าน

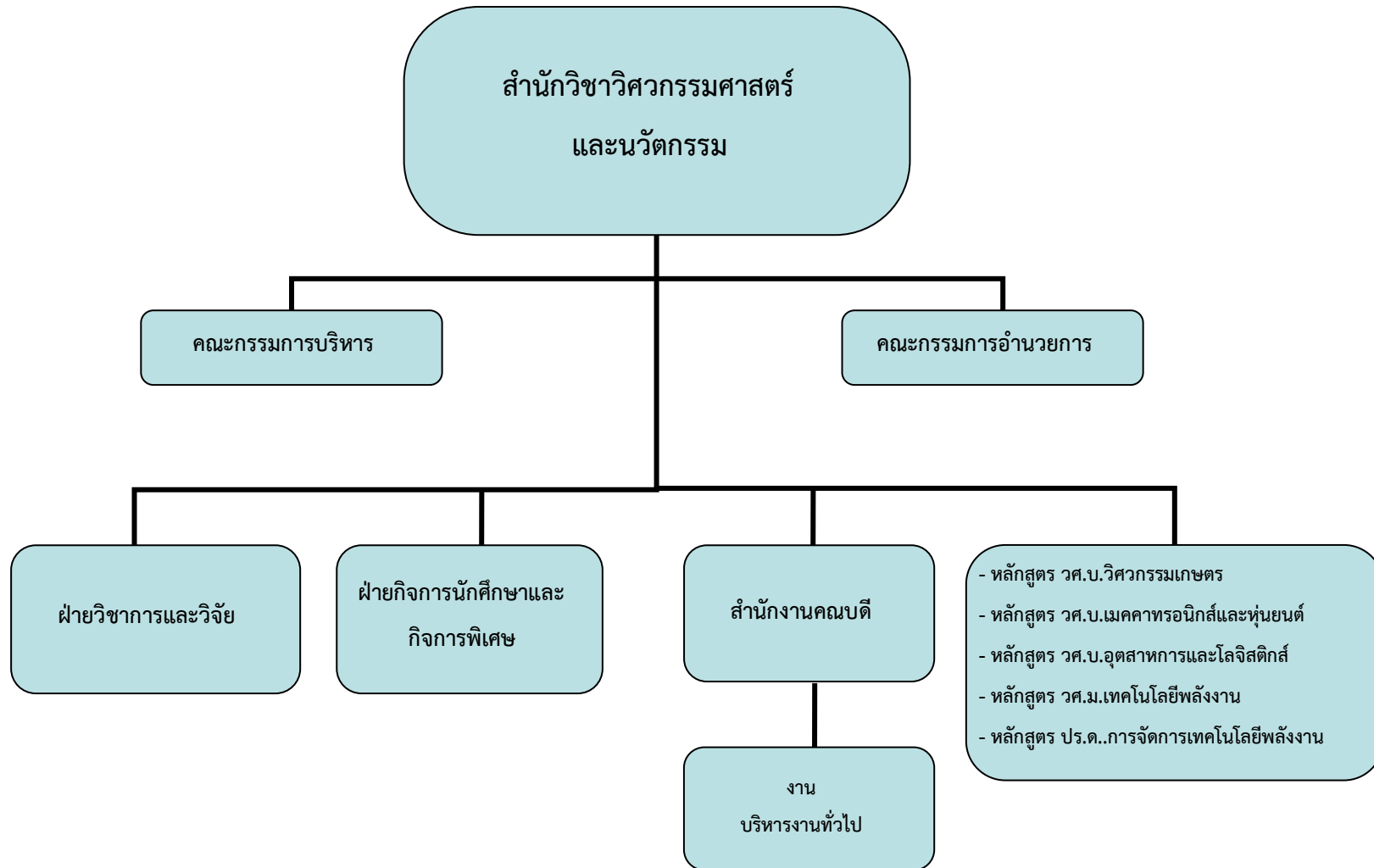
1. ด้านการบริหารจัดการเชิงธรรมาภิบาลเพื่อก้าวสู่ความเป็นองค์กรคุณภาพรวมถึงการพัฒนาศักยภาพและความมั่นคงของบุคลากร
2. ด้านการผลิตบัณฑิตด้านวิชาชีพ วิทยาศาสตร์ เทคโนโลยี ที่มีมาตรฐานระดับนานาชาติ
3. ด้านการพัฒนางานวิจัย งานสร้างสรรค์ และนวัตกรรมที่สร้างคุณค่าระดับชาติ และระดับอาเซียน
4. ด้านการบริการวิชาการแก่สังคมโดยนำความรู้ผสมผสานภูมิปัญญา และสร้างความเข้มแข็งให้กับชุมชน สังคม ทั้งในประเทศ และภูมิภาคอาเซียน
5. ด้านทำนุบำรุงศิลปวัฒนธรรมที่เชื่อมโยงกับงานวิจัยและการจัดการเรียนการสอน

นโยบายและแผนการบริหารเชิงกลยุทธ์ของสำนักวิชาฯ

การพัฒนาสำนักวิชาวิศวกรรมศาสตร์และนวัตกรรม เพื่อบ่มบ่มสู่ความเป็นเลิศด้วยเทคโนโลยีและนวัตกรรมและมีมาตรฐานสากล ภายใต้แนวคิด “การพัฒนาทักษะกำลังคนและใช้ทุนมนุษย์เป็นฐานในการขับเคลื่อน” เพื่อการพัฒนาสู่การเป็นองค์กรทางด้านวิทยาศาสตร์และเทคโนโลยีชั้นนำของภาคตะวันออก ได้ถูกนำมาดำเนินการจัดทำ แผนพัฒนาคณะวิทยาศาสตร์และเทคโนโลยี 5 ปี ในช่วงที่สอง (พ.ศ. 2566 – 2570) ซึ่งมีการแสดงให้เห็น แต่ละ ประเด็นนโยบายกลยุทธ์ ตลอดจนถึงวิธีการดำเนินงานตัวชี้วัดความสำเร็จ ระยะเวลา แผนงานโครงการ และการกำหนดผู้รับผิดชอบ อย่างไรก็ตามด้วยบริบทต่าง ๆ ของสังคมในปัจจุบันและเทคโนโลยีที่เปลี่ยนแปลงอย่างรวดเร็ว ทำให้สำนักวิชาต้องปรับเปลี่ยนวิธีการบริหารงานให้สอดคล้องกับสถานการณ์ปัจจุบัน ซึ่งมีจุดเน้นในการดำเนินงาน ดังนี้

- พัฒนานักศึกษาสูงความเป็นเลิศด้านปฏิบัติในสาขาอาชีพ
- บ่มเพาะนักศึกษาให้มีทักษะผู้ประกอบการยุคดิจิทัล
- ผลิตผลงานวิจัย และบริการวิชาการสู่เชิงพาณิชย์
- พัฒนาระบบการบริหารจัดการสู่ความเป็นสากล
- สร้างเครือข่ายรัฐ เอกชน สถานประกอบการ ทั้งในและต่างประเทศ

โครงสร้างสำนักวิชาวิศวกรรมศาสตร์และนวัตกรรม มหาวิทยาลัยเทคโนโลยีราชมงคลตะวันออก



ประเด็นยุทธศาสตร์ (Strategic Issues)

ยุทธศาสตร์ที่ 1 ปฏิรูประบบการบริหารจัดการคณะเพื่อเพิ่มประสิทธิภาพการจัดการและ
รองรับการเปลี่ยนแปลง

ยุทธศาสตร์ที่ 2 เสริมสร้างวิชาการและทักษะปฏิบัติที่เข้มแข็ง ทันสมัย และพึ่งพาตัวเองได้

ยุทธศาสตร์ที่ 3 สร้างองค์ความรู้และนวัตกรรมเพื่อการใช้ประโยชน์ที่พัฒนาเศรษฐกิจและแก้ปัญหาเชิงพื้นที่

ยุทธศาสตร์ที่ 4 การบริการวิชาการแก่ชุมชนและสังคม และเพื่อการพึ่งพาตนเองได้อย่างยั่งยืน

ยุทธศาสตร์ที่ 5 การอนุรักษ์ ทำนุบำรุง ศาสนา ศิลปวัฒนธรรมไทยและภูมิปัญญาท้องถิ่น เพื่อเชิดชูความ
เป็นไทยให้ดำรงอยู่คู่คนไทย

ยุทธศาสตร์ที่ 1 ปฏิรูประบบการบริหารจัดการคณะเพื่อเพิ่มประสิทธิภาพการจัดการและรองรับการเปลี่ยนแปลง แนวทางการดำเนินงาน

1.1 ปรับปรุงกระบวนการทำงาน เพื่อให้เกิดความคล่องตัวและเพิ่มประสิทธิภาพการทำงาน อาทิ
Platforms ที่ใช้ในการบริหารจัดการหรือปฏิบัติงานด้านต่างๆ ให้เกิดความคล่องตัว

1.2 พัฒนาปรับปรุงระบบสารสนเทศในการบริหารจัดการเพื่อเพิ่มประสิทธิภาพการบริหารจัดการ

1.3 เร่งพัฒนาศักยภาพผู้บริหาร และบุคลากร ให้เป็นมืออาชีพตามสายงาน

1.4 ส่งเสริมและพัฒนาอาจารย์ และบุคลากร ให้ครอบคลุมทั้งทางด้านคุณวุฒิและการเร่งรัดการ

เข้าสู่ตำแหน่งทางวิชาการ

1.5 สนับสนุนการแสวงหารายได้จากหน่วยงานภายนอก

1.6 สร้างรายได้จากทรัพยากรที่มีของคณะเพื่อให้สามารถพึ่งพาตัวเองได้และการบริหารจัดการสินทรัพย์ให้
เกิดประโยชน์สูงสุด

1.7 ส่งเสริมภาพลักษณ์องค์กร สร้างเครือข่ายและสัมพันธ์ภาพที่ดีทั้งภายในและภายนอกมหาวิทยาลัย

1.8 จัดหาและพัฒนาสิ่งอำนวยความสะดวกในด้านต่างๆ อาทิ ด้านกายภาพ และระบบเทคโนโลยี
สารสนเทศ

1.9 จัดหาและพัฒนาระบบนิเวศการเรียนรู้ รวมถึงสนับสนุนทรัพยากรเพื่อส่งเสริมความเป็น
ผู้ประกอบการ

ยุทธศาสตร์ที่ 2 เสริมสร้างวิชาการและทักษะปฏิบัติที่เข้มแข็ง ทันสมัย และพึ่งพาตัวเองได้

แนวทางการดำเนินงาน

2.1 บูรณาการองค์ความรู้ที่สำคัญในศาสตร์ของสาขาวิชาต่างๆ เพื่อการพัฒนาคุณภาพชีวิตเน้นศาสตร์ที่
มหาวิทยาลัยมีความเชี่ยวชาญ ทั้งทางวิชาการและทักษะปฏิบัติให้มีความโดดเด่น และพัฒนาหลักสูตรที่ตอบสนองความ
ต้องการของผู้เรียน ผู้ใช้บัณฑิต สังคม และการพัฒนาประเทศ

2.2 ส่งเสริมการสร้างความยืดหยุ่นเพื่อการพัฒนาการจัดการศึกษาที่หลากหลาย ให้สามารถเทียบโอนหน่วยกิต รวมทั้งเสริมสร้างประสบการณ์ให้แก่นักศึกษาในการเรียนรู้จากการปฏิบัติงานจริง

2.3 ปรับหลักสูตรและรูปแบบการเรียนการสอนให้บัณฑิตมี Life Skill และ Soft Skill พร้อมสำหรับโลกยุค Disruption เพื่อพัฒนาทักษะสู่ความเป็นผู้ประกอบการ

2.4 พัฒนาการจัดการศึกษาด้วยเทคโนโลยี นวัตกรรม และการส่งเสริมความเป็นผู้ประกอบการ

2.5 ส่งเสริมการพัฒนาความสามารถด้านภาษาให้กับผู้เรียน และบุคลากร

2.6 การจัดการเรียนรู้/การฝึกอบรมฝีมือ (Re skill/Up skill/New Skill) สำหรับผู้เรียนในวัยเรียนและวัยทำงาน เพื่อให้เกิดระบบการเรียนรู้ตลอดชีวิต

2.7 ส่งเสริมการสร้างเครือข่ายความร่วมมือทางวิชาการกับสถาบันทางวิชาการ และสถาบันวิจัยทั้งในประเทศและต่างประเทศ สมาคมวิชาชีพ และภาคเอกชน

2.8 สร้างบรรยากาศการเรียนการสอนให้ตอบสนองความต้องการของผู้เรียนและผู้สอน

2.9 ปฏิบัติการเชิงรุกในการประชาสัมพันธ์ และสนับสนุนให้มีเครือข่ายความร่วมมือกับโรงเรียนต่างๆ เพื่อคัดเลือกนักเรียนเข้ามาศึกษาต่อในคณะ

2.10 เพิ่มประสิทธิภาพการเรียนการสอนโดยใช้เทคโนโลยีและนวัตกรรมการเรียนการสอนที่ทันสมัย ปรับปรุงรูปแบบการเรียนการสอนเพื่อพัฒนาการเรียนรู้สำหรับผู้เรียน พร้อมทั้งจัดหาอุปกรณ์เครื่องมือ เพื่อการสร้างองค์ความรู้ที่มีความทันสมัย

2.11 ปรับปรุงกระบวนการ กฎเกณฑ์ ข้อบังคับ และระเบียบต่างๆ ในการพัฒนานักศึกษา/ผู้เรียน การให้บริการ/สวัสดิการ เพื่อให้ให้นักศึกษา/ผู้เรียนพัฒนาตนเองได้อย่างเต็มศักยภาพ

2.12 ส่งเสริมพัฒนานักศึกษา/ผู้เรียน ทั้งในด้านวิชาการ ทักษะปฏิบัติให้เป็นบัณฑิตที่พึงประสงค์ มีจริยธรรม คุณธรรม จิตสาธารณะ มีความรับผิดชอบต่อสังคม มีความเป็นผู้นำ มีความคิดริเริ่มสร้างสรรค์ โดยเน้นพัฒนาศักยภาพในการคิดสื่อสาร บุคลิกภาพที่ดี สามารถใช้ชีวิตร่วมกับผู้อื่นได้ และมีความเป็นมืออาชีพในการปฏิบัติงาน

2.13 ส่งเสริมและสนับสนุนโครงการ/กิจกรรมต่างๆ ที่เอื้อต่อการเสริมสร้างพัฒนาการในด้านต่างๆ ให้สอดคล้องกับการพัฒนาทักษะการใช้ชีวิตและการทำงานที่รองรับต่อการเปลี่ยนแปลง และเกิดเครือข่ายความร่วมมือ แลกเปลี่ยนเรียนรู้ในงานกิจการนักศึกษา ทั้งในระดับจังหวัด ระดับภูมิภาค และระดับชาติ

2.14 ส่งเสริมให้นักศึกษา สร้างสรรค์ผลงาน สิ่งประดิษฐ์ นวัตกรรม เพื่อสร้างชื่อเสียงให้กับคณะ

ยุทธศาสตร์ที่ 3 สร้างองค์ความรู้และนวัตกรรม เพื่อการใช้ประโยชน์ที่พัฒนาเศรษฐกิจและแก้ปัญหาเชิงพื้นที่

แนวทางการดำเนินงาน

3.1 พัฒนาศักยภาพนักวิจัยและอาจารย์รุ่นใหม่ในการเขียนโครงการวิจัย การบริหารจัดการงานวิจัย การเข้าถึงแหล่งทุน การส่งเสริมระบบนักวิจัยที่เลี้ยงและสามารถปฏิบัติงานในสาขาที่เชี่ยวชาญได้อย่างมีประสิทธิภาพ

3.2 แสวงหางบประมาณและความร่วมมือเพื่อการวิจัย จากหน่วยงานภายนอกทั้งภาครัฐและเอกชนให้เพิ่มขึ้น

3.3 จัดหาอุปกรณ์ เครื่องมือ และครุภัณฑ์การวิจัยที่มีความทันสมัยและพร้อมสนับสนุนการวิจัย

ยุทธศาสตร์ที่ 4 การบริการวิชาการแก่ชุมชนและสังคม และเพื่อการพึ่งพาตนเองได้อย่างยั่งยืน

แนวทางการดำเนินงาน

4.1 ส่งเสริมการบริการวิชาการผ่านระบบสารสนเทศและสื่อประชาสัมพันธ์ในทุกรูปแบบเพื่อให้เข้าถึงผู้รับบริการได้หลากหลายและตอบสนองความต้องการของสังคม

4.2 พัฒนาหน่วยงานให้เป็นศูนย์แห่งการเรียนรู้และฝึกอบรม และเป็นแหล่งรายได้ของหน่วยงานได้อย่างยั่งยืน

4.3 ส่งเสริมหลักสูตรฝึกอบรม และโครงการบริการวิชาการ โดยบูรณาการกับหน่วยงานอื่นในสาขาที่เกี่ยวข้อง เพื่อถ่ายทอดองค์ความรู้สู่ชุมชนและสังคม รวมทั้งสร้างงานบริการวิชาการที่มีคุณค่าและประโยชน์แก่หน่วยงานเขตพื้นที่ มหาวิทยาลัย สังคมและประเทศ

4.4 จัดการองค์ความรู้ ของหน่วยงานต่างๆ ในลักษณะกลุ่มความรู้ อาทิ ด้านการเกษตร อาหารเทคโนโลยี เป็นต้น เพื่อการเผยแพร่และบริการวิชาการสู่สังคม และจัดให้มีสถานที่ปรึกษาหารือแลกเปลี่ยนแนวคิด เพื่อให้ก่อให้เกิดผลงานนวัตกรรมที่สร้างสรรค์

4.5 สนับสนุนให้มีเครือข่ายความร่วมมือกับหน่วยงานภายนอก ทั้งภาครัฐและภาคเอกชน โดยเฉพาะกลุ่มเป้าหมายในการเผยแพร่ผลงานบริการวิชาการ

4.6 กำหนดให้หน่วยงานนำผลงานบริการวิชาการไปบูรณาการกับการเรียนการสอนและการวิจัย

4.7 สนับสนุนการสร้างรายได้จากโครงการพัฒนาวิชาการและจากผลงานวิจัยของบุคลากร เพื่อการพึ่งพาตนเองอย่างยั่งยืน

4.8 ส่งเสริมการพัฒนาหุ้ศูนย์บริการวิชาการฯ และศูนย์ความเป็นเลิศ รวมถึงจัดตั้งหน่วยงานที่ส่งเสริมต่อยอดการใช้ประโยชน์ในเชิงพาณิชย์

4.9 ส่งเสริม สนับสนุน สร้างและผลักดันการเป็น Incubator และ Accelerator ให้นักศึกษาบุคลากรศิษย์เก่าและผู้ประกอบการที่สนใจ

4.10 ส่งเสริม Reach out กลุ่มเยาวชนก่อนเข้ามหาวิทยาลัยและผู้ที่ยุ่่นนอกระบบการศึกษาให้มีทั้งทักษะอาชีพและทักษะชีวิต เพื่อให้มีอาชีพและผลิตภาพสูงตามศักยภาพ

4.11 ส่งเสริม สนับสนุน แลกเปลี่ยน เพื่อพัฒนาความเป็นผู้ประกอบการ

4.12 สนับสนุนด้านเทคโนโลยีและนวัตกรรมเพื่อการเร่งพัฒนาผู้ประกอบการในสถาบันอุดมศึกษา

ยุทธศาสตร์ที่ 5 การอนุรักษ์ ฟื้นฟู ทำนุบำรุงศาสนา ศิลปวัฒนธรรมไทยและภูมิปัญญาท้องถิ่น เพื่อเชิดชูความเป็น

ไทยให้ดำรงอยู่คู่คนไทย

แนวทางการดำเนินงาน

5.1 จัดการองค์ความรู้ที่เกี่ยวข้องกับภูมิปัญญาด้านการเกษตร วิถีชีวิตความเป็นอยู่ของคนไทยเพื่อเผยแพร่สู่สังคมและชุมชน

5.2 ส่งเสริมการเผยแพร่และทำนุบำรุงศาสนา ศิลปวัฒนธรรมไทย และเอกลักษณ์ความเป็นไทยในรูปแบบต่าง ๆ ให้เป็นที่รู้จัก และสามารถแสดงออกได้ในเวทีต่างๆ

เป้าหมายการให้บริการหน่วยงาน

1. เพื่อผลิตกำลังคนด้านวิทยาศาสตร์และเทคโนโลยีที่มีคุณภาพตามความต้องการของประเทศ
 - 1.1 ผู้สำเร็จการศึกษาได้ทำงานตรงสาขา
 - 1.2 ความพึงพอใจของนายจ้างที่มีต่อผู้สำเร็จการศึกษา
 - 1.3 ผู้สำเร็จการศึกษาที่ได้งานทำศึกษาต่อหรือประกอบอาชีพอิสระภายในระยะเวลา 1 ปี
2. เพื่อผลิตกำลังคนด้านสังคมศาสตร์ที่มีคุณภาพตามความต้องการของประเทศ
 - 2.1 ผู้สำเร็จการศึกษาที่ได้งานทำตรงสาขา
 - 2.2 ความพึงพอใจของนายจ้างที่มีต่อผู้สำเร็จการศึกษา
 - 2.3 ผู้สำเร็จการศึกษาที่ได้งานทำ ศึกษาต่อหรือประกอบอาชีพอิสระภายในระยะเวลา 1 ปี
3. เพื่อบริการวิชาการแก่หน่วยงาน/ประชาชนในชุมชนสังคมให้มีความรู้ความสามารถในการพัฒนาตนเองเพื่อพัฒนาศักยภาพในการแข่งขันของประเทศ
 - 3.1 ผู้เข้ารับบริการนำความรู้ไปใช้ประโยชน์
 - 3.2 ความพึงพอใจของผู้รับบริการวิชาการและวิชาชีพ ต่อประโยชน์จากการบริการ
 - 3.3 โครงการบริการวิชาการที่ส่งเสริมศักยภาพในการแข่งขันของประเทศ
4. ปลุกฝังค่านิยมให้นักศึกษาและชุมชนในการอนุรักษ์ทำนุบำรุงศิลปวัฒนธรรมไทย
 - 4.1 กิจกรรมที่มีการเผยแพร่ด้านทำนุบำรุงศิลปวัฒนธรรม
 - 4.2 ความพึงพอใจของผู้เข้าร่วมโครงการต่อประโยชน์ของการทำนุบำรุงศิลปวัฒนธรรมภายใน 1 ปี
 - 4.3 โครงการ/กิจกรรมที่มีการเผยแพร่ด้านทำนุบำรุงศิลปวัฒนธรรมในระยะเวลา 1 ปี
5. เพื่อวิจัยและพัฒนา รวมทั้งถ่ายทอดองค์ความรู้และสร้างนวัตกรรมที่นำไปสู่การพัฒนาเศรษฐกิจและสังคมของท้องถิ่นและประเทศ
 - 5.1 จำนวนงานวิจัยหรือผลงานที่สร้างสรรค์ที่ตีพิมพ์เผยแพร่ในระดับชาติหรือนานาชาติ
 - 5.2 จำนวนงานวิจัย/นวัตกรรม ที่นำไปใช้ประโยชน์ต่อสังคม ชุมชน
 - 5.3 จำนวนผลงานวิจัย/นวัตกรรมที่นำไปใช้ประโยชน์ภายในระยะเวลา 1 ปี
6. เพื่อพัฒนากำลังคนให้ตรงตามอุตสาหกรรมเป้าหมายของประเทศ
 - 6.1 ผู้เข้ารับบริการนำความรู้ไปใช้ประโยชน์
 - 6.2 ความพึงพอใจของผู้เข้าร่วมโครงการต่อประโยชน์จากการรับบริการ
 - 6.3 ผู้เข้าร่วมโครงการสามารถนำความรู้ที่ได้รับไปใช้ประโยชน์

7. เพื่อยกระดับขีดความสามารถและการแข่งขันของคณะวิทยาศาสตร์และเทคโนโลยีในด้านการพัฒนากำลังคนเพื่อรองรับอุตสาหกรรมเป้าหมายของประเทศ

7.1 ผู้เข้ารับบริการนำความรู้ไปใช้ประโยชน์

7.2 ความพึงพอใจของผู้เข้าร่วมโครงการต่อประโยชน์จากการรับบริการ

7.3 ผู้เข้าร่วมโครงการสามารถนำความรู้ที่ได้รับไปใช้ประโยชน์ภายในระยะเวลา 1 ปี

8. เพื่อยกระดับขีดความสามารถและการแข่งขันของมหาวิทยาลัยเทคโนโลยีราชมงคลตะวันออกในด้านการพัฒนากำลังคนเพื่อรองรับอุตสาหกรรมเป้าหมายของประเทศ

8.1 ผู้เข้ารับบริการนำความรู้ไปใช้ประโยชน์

8.2 ความพึงพอใจของผู้เข้าร่วมโครงการต่อประโยชน์จากการรับบริการ

8.3 ผู้เข้าร่วมโครงการสามารถนำความรู้ที่ได้รับไปใช้ประโยชน์ภายในระยะเวลา 1 ปี

9. เพื่อสร้างผลงานที่สามารถขับเคลื่อนและตอบสนองต่อการพัฒนาคุณภาพชีวิต และการมีส่วนร่วมสร้างสรรค์ผลงานให้กับชุมชนและสังคม

9.1 ผู้เข้ารับบริการนำความรู้ไปใช้ประโยชน์

9.2 ความพึงพอใจของผู้เข้าร่วมโครงการต่อประโยชน์จากการรับบริการ

9.3 ผู้เข้าร่วมโครงการสามารถนำความรู้ที่ได้รับไปใช้ประโยชน์ภายในระยะเวลา 1 ปี

ส่วนที่ 4

ประเด็นนโยบาย เป้าหมายและตัวชี้วัดความสำเร็จ แผนยุทธศาสตร์การพัฒนา สำนักวิชาวิศวกรรมศาสตร์และนวัตกรรม พ.ศ. 2566 - 2570

ตัวชี้วัดและค่าเป้าหมายของแผนพัฒนาสำนักวิชาวิศวกรรมศาสตร์และนวัตกรรม พ.ศ. 2566 - 2570

พันธกิจที่ 1. บริหารจัดการสู่องค์กรคุณภาพด้วยหลักธรรมาภิบาล

ประเด็นยุทธศาสตร์ที่ 1 ปฏิรูประบบการบริหารจัดการคณะเพื่อเพิ่มประสิทธิภาพการจัดการและรองรับการเปลี่ยนแปลง

เป้าประสงค์ G 1.1 คณะมีการบริหารจัดการสู่ความเป็นเลิศและยั่งยืน

G 1.2 คณะมีระบบประกันคุณภาพที่ส่งเสริมการยกระดับคุณภาพของมหาวิทยาลัยตามหลักธรรมาภิบาล

G 1.3 คณะมีการบริหารจัดการการเงินการคลังสู่การพึ่งพาตนเองได้อย่างมีประสิทธิภาพ

รหัส	กลยุทธ์	รหัส	ตัวชี้วัดกลยุทธ์	หน่วยนับ	ค่าเป้าหมาย					ผู้รวบรวมและ รายงานผลตัวชี้วัด
					2566	2567	2568	2569	2570	
S1.1	พัฒนาการบริหารจัดการให้มีความ พร้อม และสามารถรองรับการประเมินใน รูปแบบต่างๆ	S111	ร้อยละความพึงพอใจต่อการบริหาร จัดการเชิงธรรมาภิบาลของผู้บริหารทุก ระดับ	คะแนน	75	80	80	80	80	รองคณบดีฝ่ายบริหาร และแผน
		S112	ระดับความพึงพอใจในการให้บริการของ บุคลากรสายสนับสนุน	ระดับ	75	80	80	80	80	หัวหน้าสำนักงาน คณบดี

		S113	จำนวนหลักสูตรที่ใช้เกณฑ์การประเมิน รับรองคุณภาพและมาตรฐานระดับ หลักสูตร เพื่อมุ่งสู่ความเป็นเลิศในระดับ สากล AUN QA	หลักสูตร				1	1	ประธานหลักสูตร / แผนกประกันคุณภาพ
--	--	------	------------------------------------------------------------------------------------------------------------------------------	----------	--	--	--	---	---	--------------------------------------

รหัส	กลยุทธ์	รหัส	ตัวชี้วัดกลยุทธ์	หน่วยนับ	ค่าเป้าหมาย					ผู้รวบรวมและ รายงาน ผลตัวชี้วัด
					2566	2567	2568	2569	2570	
		S114	ผลการประเมินการประกันคุณภาพ การศึกษาภายในระดับคณะตามเกณฑ์ EdPEX(Education Criteria for Performance Excellence: EdPEX)	คะแนน					150	ประธานหลักสูตร / แผนกประกันคุณภาพ
S1.2	พัฒนาระบบสารสนเทศในการบริหาร จัดการเพื่อเพิ่มประสิทธิภาพการบริหาร จัดการองค์กร	S121	จำนวนระบบ Digital Workplace ที่มี ความสำเร็จและนำมาบริหารจัดการใน การ ทำงาน	ระบบ		1	1	2	2	รองคณบดีฝ่ายกิจการ นักศึกษา
S1.3	ยกระดับขีดสมรรถนะของบุคลากรของ มหาวิทยาลัยเทคโนโลยีราชมงคล ตะวันออก	S131	ร้อยละของคณาจารย์ที่ดำรงตำแหน่ง ผู้ช่วยศาสตราจารย์ขึ้นไป	ร้อยละ	38	42	46	50	54	รองคณบดีฝ่ายวิชาการ และวิจัย
		S132	จำนวนคณาจารย์ที่มีสมรรถนะทักษะ วิชาชีพเฉพาะทั้งในประเทศและ ต่างประเทศ	คน	15	17	19	21	23	รองคณบดีฝ่ายวิชาการ และวิจัย

		S133	จำนวนคณาจารย์ที่ได้รับรางวัลหรือได้รับ ความยกย่องเชิดชูเกียรติทุกด้านจาก หน่วยงานภายนอกมหาวิทยาลัย	คน	3	3	3	3	3	รองคณบดีฝ่ายวิชาการ และวิจัย
S1.4	เพิ่มขีดความสามารถในการหารายได้ และ การบริหารทรัพย์สินให้คุ้มค่า และเกิดประโยชน์สูงสุดให้คณะสามารถ เลี้ยงตัวเองได้	S141	งบประมาณรายรับที่ไม่ใช่จากการศึกษา ของคณะเพิ่มขึ้น	ร้อยละ	5	5	10	10	10	คณบดี/หัวหน้า ศูนย์บริการฯ
รหัส	กลยุทธ์	รหัส	ตัวชี้วัดกลยุทธ์	หน่วยนับ	ค่าเป้าหมาย					ผู้รวบรวมและ รายงาน ผลตัวชี้วัด
					2566	2567	2568	2569	2570	
S1.5	สนับสนุนการทำความร่วมมือและสร้าง ผลงานที่ก่อให้เกิดประโยชน์แก่มหาวิทยาลัย	S151	จำนวนหน่วยงานที่มีความร่วมมืออย่าง เป็น ทางการกับหน่วยงานภายนอกและมี ผลงานเป็นที่ประจักษ์ในปีงบประมาณ นั้นๆ	หน่วยงาน	2	2	2	2	2	รองคณบดีฝ่ายวิชาการ และวิจัย
S1.6	ส่งเสริม สนับสนุนให้ศิษย์เก่า/บุคลากร ภายนอกร่วมสร้างความเข้มแข็งและ ขับเคลื่อนคณะ	S161	จำนวนศิษย์เก่า/บุคคลภายนอกที่บริจาค เงินหรือทรัพย์สินให้กับคณะ	คน	2	2	2	2	2	รองคณบดีฝ่ายกิจการ นักศึกษาฯ
		S162	จำนวนศิษย์เก่าที่ประสบความสำเร็จใน หน้าที่การงานหรือการประกอบอาชีพ	คน	20	25	30	35	40	รองคณบดีฝ่ายกิจการ นักศึกษาฯ

**พันธกิจที่ 2. ผลิตบัณฑิตนักปฏิบัติด้านวิทยาศาสตร์และเทคโนโลยีเพื่อตอบสนองการพัฒนาประเทศ ประเด็นยุทธศาสตร์ที่ 2 เสริมสร้างวิชาการและทักษะปฏิบัติที่
เข้มแข็ง ทันสมัย และพึ่งพาตัวเองได้**

เป้าประสงค์ G2.1 พัฒนาการจัดการศึกษาทั้งในหลักสูตรปริญญาและหลักสูตรระยะสั้นเพื่อเสริมสร้างสมรรถนะกำลังคนในการพัฒนานวัตกรรมและการเป็นผู้ประกอบการ
G2.2 พัฒนาสมรรถนะกำลังคนร่วมกับหน่วยงานภาครัฐและภาคเอกชน เพื่อตอบสนองความต้องการของผู้เรียนและความต้องการของประเทศ

รหัส	กลยุทธ์	รหัส	ตัวชี้วัดกลยุทธ์	หน่วยนับ	ค่าเป้าหมาย					ผู้รวบรวมและ รายงานผลตัวชี้วัด
					2566	2567	2568	2569	2570	
S2.1	พัฒนาหลักสูตร (หลักสูตรปกติ/ หลักสูตรระยะสั้น) ตอบสนองความ ต้องการของผู้เรียนและความต้องการ ของประเทศกับการพัฒนาคุณภาพการ จัดการศึกษา	S211	จำนวนหลักสูตรที่รับนักศึกษาได้ตาม แผน หรือสูงกว่าแผน	หลักสูตร	1	2	2	3	3	รองคณบดีฝ่าย วิชาการและวิจัย

รหัส	กลยุทธ์	รหัส	ตัวชี้วัดกลยุทธ์	หน่วยนับ	ค่าเป้าหมาย					ผู้รวบรวมและ รายงานผลตัวชี้วัด
					2566	2567	2568	2569	2570	
		S212	จำนวนหลักสูตรปริญญาตรีที่มีการเรียน การสอนตามรูปแบบหลักสูตร CWIE/EEC model	หลักสูตร			1	1	1	รองคณบดีฝ่าย วิชาการและวิจัย
		S213	จำนวนหลักสูตรที่จัดการศึกษาแตกต่าง จากมาตรฐานอุดมศึกษา (Sandbox)	หลักสูตร				1	1	รองคณบดีฝ่าย วิชาการและวิจัย
		S214	จำนวนหลักสูตรที่ร่วมผลิตกับองค์กร ภายนอกตามมาตรฐานหลักสูตร	หลักสูตร			1	1	1	รองคณบดีฝ่าย วิชาการและวิจัย
		S215	จำนวนหลักสูตรปริญญาที่นำมาจัด การศึกษาล้างหน่วยกิต (Credit Bank)	หลักสูตร			1	1	1	รองคณบดีฝ่าย วิชาการและวิจัย

		S216	จำนวนรายวิชาของหลักสูตรปริญญาที่นำมาจัดอบรมระยะสั้นและสามารถ สะสมหน่วยกิตในระบบคลังหน่วยกิต (Credit Bank)	รายวิชา		1	2	3	4	รองคณบดีฝ่ายวิชาการและวิจัย
		S217	จำนวนของหลักสูตรระยะสั้นซึ่งจัดอบรมและสามารถสะสมหน่วยกิต ระบบคลังหน่วยกิต(Credit Bank)	หลักสูตร		1	2	3	4	รองคณบดีฝ่ายวิชาการและวิจัย
S2.2	พัฒนาศักยภาพนักศึกษาและกระบวนการจัดกิจกรรมให้ตอบสนองต่อการเป็นบัณฑิตที่พึงประสงค์	S221	จำนวนนักศึกษาที่ผ่านการประเมิน ศักยภาพด้าน Digital Literacy ตามที่มหาวิทยาลัยกำหนด	คน	30	40	50	60	70	รองคณบดีฝ่ายกิจการนักศึกษา
รหัส	กลยุทธ์	รหัส	ตัวชี้วัดกลยุทธ์	หน่วยนับ	ค่าเป้าหมาย					ผู้รวบรวมและรายงานผลตัวชี้วัด
					2566	2567	2568	2569	2570	
		S222	จำนวนนักศึกษาที่ผ่านการทดสอบภาษาอังกฤษตามที่มหาวิทยาลัยกำหนด	คน	70	80	90	100	100	รองคณบดีฝ่ายกิจการนักศึกษา
S2.3	ส่งเสริมให้นักศึกษาสังสรรค์ผลงานสิ่งประดิษฐ์ นวัตกรรม เพื่อสร้างชื่อเสียงให้กับคณะ	S231	จำนวนรางวัลในการได้รับการยกย่องทั้งระดับชาติหรือระดับนานาชาติ	รางวัล	1	1	1	1	1	รองคณบดีฝ่ายกิจการนักศึกษา
S2.4	พัฒนาทรัพยากรในคณะเพื่อสนับสนุนการจัดการเรียนหรือการสอน	S241	จำนวนนวัตกรรมที่สร้างหรือนำมาใช้สนับสนุนการจัดการเรียนหรือการสอน แนวใหม่ที่ได้ผลดีตามเกณฑ์ที่มหาวิทยาลัยกำหนด	นวัตกรรม		1	1	1	1	รองคณบดีฝ่ายวิชาการและวิจัย

พันธกิจที่ 3. พัฒนางานวิจัยและนวัตกรรมเพื่อเพิ่มศักยภาพการแข่งขันของประเทศ

ประเด็นยุทธศาสตร์ที่ 3 สร้างองค์ความรู้และนวัตกรรมเพื่อการใช้ประโยชน์ที่พัฒนาเศรษฐกิจและแก้ปัญหาเชิงพื้นที่

เป้าประสงค์ G3.1 พัฒนางานวิจัยเพื่อสร้างนวัตกรรมที่ตอบโจทย์พัฒนาเชิงพื้นที่ของประเทศและการเพิ่มขีดความสามารถในการแข่งขันทั้งในประเทศและต่างประเทศ

รหัส	กลยุทธ์	รหัส	ตัวชี้วัดกลยุทธ์	หน่วยนับ	ค่าเป้าหมาย					ผู้รวบรวมและ รายงานผลตัวชี้วัด
					2566	2567	2568	2569	2570	
S3.1	ส่งเสริมสนับสนุนและผลักดันการ พัฒนา การบริหารจัดการงานวิจัยใน การเข้าถึงแหล่งทุน	S311	จำนวนโครงการวิจัยที่ได้รับงบประมาณ สนับสนุนจากหน่วยงานภายนอกทั้งใน ประเทศหรือต่างประเทศ	โครงการ	15	16	17	18	19	รองคณบดีฝ่าย วิชาการและวิจัย

รหัส	กลยุทธ์	รหัส	ตัวชี้วัดกลยุทธ์	หน่วยนับ	ค่าเป้าหมาย					ผู้รวบรวมและ รายงานผล ตัวชี้วัด
					2566	2567	2568	2569	2570	
		S312	งบประมาณสนับสนุนโครงการวิจัยและ นวัตกรรมจากหน่วยงานภายนอกทั้งใน ประเทศหรือต่างประเทศ	บาท	1,200,000	1,400,000	1,600,000	2,000,000	2,500,000	รองคณบดีฝ่าย วิชาการ และวิจัย
S3.2	สนับสนุนให้ทำผลงานวิจัยสิ่งประดิษฐ์ และนวัตกรรม เป็นที่ยอมรับของสังคม	S321	จำนวนองค์ความรู้/นวัตกรรมที่หน่วยงาน สร้างใหม่แล้วได้นำไปใช้ประโยชน์	องค์ความรู้/ นวัตกรรม	1	1	1	1	1	รองคณบดีฝ่าย วิชาการ และวิจัย

และสามารถแก้ไขหรือพัฒนาชุมชน สังคมได้	S322	จำนวนผลงานวิจัย/นวัตกรรมที่ถ่ายทอด สู่สังคมอย่างยั่งยืน หรือต่อยอดเชิง พาณิชย์ หรือผลงานวิจัยและนวัตกรรมที่ ได้รับความคุ้มครองสิทธิทางปัญญา	ผลงาน/ นวัตกรรม	1	1	1	1	1	รองคณบดีฝ่าย วิชาการ และวิจัย
	S323	จำนวนบทความที่ได้รับการเผยแพร่ตาม หลักเกณฑ์ที่มหาวิทยาลัยกำหนด	บทความ	10	12	15	18	20	รองคณบดีฝ่าย วิชาการ และวิจัย
	S324	จำนวนผลิตภัณฑ์หรือผลงานสร้างสรรค์ หรือนวัตกรรมที่ต่อยอดจากผลงานวิจัย	ผลิตภัณฑ์/ ผลงาน	2	2	2	2	2	รองคณบดีฝ่าย วิชาการ และวิจัย
	S325	จำนวนผู้ประกอบการที่เข้าบ่มเพาะและ สามารถ Start up หรือ Spin off ได้ จาก งานวิจัยหรือนวัตกรรม	คน				1	1	รองคณบดีฝ่าย วิชาการ และวิจัย

พันธกิจที่ 4. บริการวิชาการเพื่อสร้างความเข้มแข็งแก่ชุมชนและบริการวิชาการเพื่อสร้างรายได้

ประเด็นยุทธศาสตร์ที่ 4 การบริการวิชาการแก่ชุมชนและสังคม และเพื่อการพึ่งพาตนเองได้อย่างยั่งยืน

เป้าประสงค์ G4.1 บริการวิชาการโดยการถ่ายทอดองค์ความรู้ เทคโนโลยี และนวัตกรรมเพื่อส่งเสริมการพัฒนาการเป็นผู้ประกอบการ

รหัส	กลยุทธ์	รหัส	ตัวชี้วัดกลยุทธ์	หน่วยนับ	ค่าเป้าหมาย
------	---------	------	------------------	----------	-------------

					2566	2567	2568	2569	2570	ผู้รวบรวมและ รายงาน ผลตัวชี้วัด
S4.1	ยกระดับการแสวงหารายได้จาก การ บริการ วิชาการ	S411	จำนวนโครงการบริการวิชาการที่ได้รับ งบประมาณสนับสนุนจากหน่วยงาน ภายนอก	โครงการ	2	2	3	3	4	คณบดี/หัวหน้า ศูนย์บริการฯ
		S412	รายได้จากการบริการวิชาการ	บาท	20,000	40,000	60,000	80,000	100,000	คณบดี/หัวหน้า ศูนย์บริการฯ
S4.2	ยกระดับและสร้างความเข้มแข็ง หน่วยงาน ภายในมหาวิทยาลัยในการ จัดการองค์ความรู้ หรือการบริการ วิชาการ	S421	จำนวนกิจกรรมหรือโครงการที่ ช่วยเหลือ หรือเป็นที่พึ่งของสังคม	กิจกรรม/ โครงการ	1	1	1	1	1	รองคณบดีฝ่าย วิชาการ และวิจัย
		S422	จำนวนคณาจารย์และบุคลากรที่ได้มี ส่วน ร่วมในการสร้างคุณค่าการบริการ วิชาการ	คน	10	10	10	10	10	รองคณบดีฝ่าย วิชาการ และวิจัย
S4.3	ส่งเสริม สนับสนุน แลกเปลี่ยน เพื่อ พัฒนา ความเป็นผู้ประกอบการ	S431	* นักศึกษาและบัณฑิตผู้ประกอบการ (Student and Graduate Entrepreneur)	ระดับ	1	1	1	1	2	รองคณบดีฝ่าย วิชาการ และวิจัย
		S432	* รางวัลด้านผู้ประกอบการ (Startup Awards)	ระดับ			1	1	1	รองคณบดีฝ่าย วิชาการ และวิจัย

รหัส	กลยุทธ์	รหัส	ตัวชี้วัดกลยุทธ์	หน่วยนับ	ค่าเป้าหมาย					ผู้รวบรวมและ รายงาน ผลตัวชี้วัด
					2566	2567	2568	2569	2570	
		S433	* งบประมาณแหล่งทุนภายนอก สนับสนุนการสร้างผู้ประกอบการ/ธุรกิจ ใหม่ (Startup Co-Investment Funding)	ระดับ	1	1	1	1	1	รองคณบดีฝ่าย วิชาการ และวิจัย
		S434	* บุคลากรสถาบันอุดมศึกษา แลกเปลี่ยนความรู้สู่ภาคธุรกิจ/ อุตสาหกรรม(Talent/Academic Mobility Consultation)	ระดับ	1	1	1	1	1	รองคณบดีฝ่าย วิชาการ และวิจัย
S4.4	สนับสนุนด้านเทคโนโลยีและนวัตกรรมเพื่อ เร่ง พัฒนาผู้ประกอบการในสถาบันอุดมศึกษา	S441	* ระบบนิเวศน์ด้านเทคโนโลยีและ นวัตกรรมเพื่อเร่งพัฒนาผู้ประกอบการ ใน สถาบันอุดมศึกษา(Technological/ Innovation-Driven Entrepreneurial Ecosystem)	ระดับ	4	4	4	4	4	รองคณบดีฝ่าย วิชาการและวิจัย
		S442	* หลักสูตร/โปรแกรมเฉพาะที่ใช้ เทคโนโลยี/นวัตกรรมเพื่อพัฒนาความ เป็นผู้ประกอบการ (Technological/ Innovation-Driven Entrepreneurial Education)	ระดับ	4	4	4	4	4	รองคณบดีฝ่าย วิชาการและวิจัย

		S443	* ความร่วมมือเพื่อพัฒนาผู้ประกอบการ และส่งเสริมการสร้างนวัตกรรมกับภาคธุรกิจ/อุตสาหกรรมของสถาบันอุดมศึกษา (University - Industry Linkage)	ระดับ	1	1	1	2	2	รองคณบดีฝ่ายวิชาการและวิจัย
--	--	------	------------------------------------------------------------------------------------------------------------------------------------------	-------	---	---	---	---	---	-----------------------------

*ตัวชี้วัดการกำหนดกลุ่มสถาบันอุดมศึกษาเชิงยุทธศาสตร์ (กลุ่ม 2 การพัฒนาเทคโนโลยีและส่งเสริมการสร้างนวัตกรรม (Technology and Innovation))

พันธกิจที่ 5. สืบสานทำนุบำรุงศาสนา ศิลปวัฒนธรรม ภูมิปัญญาท้องถิ่น และความเป็นไทย

ประเด็นยุทธศาสตร์ที่ 5 การอนุรักษ์ ทำนุบำรุง ศาสนา ศิลปวัฒนธรรมไทยและภูมิปัญญาท้องถิ่น เพื่อเชิดชูความเป็นไทยให้ดำรงอยู่คู่คนไทย

เป้าประสงค์ G5.1 อนุรักษ์ สืบสาน ทำนุบำรุงศาสนา ศิลปวัฒนธรรมไทยและภูมิปัญญาท้องถิ่นที่เกิดประโยชน์และสร้างคุณค่า

รหัส	กลยุทธ์	รหัส	ตัวชี้วัดกลยุทธ์	หน่วยนับ	ค่าเป้าหมาย					ผู้รวบรวมและรายงานผลตัวชี้วัด
					2566	2567	2568	2569	2570	
S5.1	สนับสนุนการอนุรักษ์ ทำนุบำรุง ศาสนา ศิลปวัฒนธรรมไทย และภูมิปัญญาท้องถิ่น	S511	จำนวนองค์ความรู้/ผลงานการทำนุบำรุง ศาสนา ศิลปวัฒนธรรม ภูมิปัญญาท้องถิ่น และความเป็นไทย	องค์ความรู้/ ผลงาน	1	1	1	1	1	รองคณบดีฝ่ายกิจการนักศึกษา

ภาคผนวก



คำสั่งสำนักวิชาวิศวกรรมศาสตร์และนวัตกรรม

มหาวิทยาลัยเทคโนโลยีราชมงคลตะวันออก

ที่ 056 /2565

เรื่อง แต่งตั้งคณะกรรมการจัดทำแผนยุทธศาสตร์ สำนักวิชาวิศวกรรมศาสตร์และนวัตกรรม
ประจำปี 2565

เพื่อให้การดำเนินการของสำนักวิชาวิศวกรรมศาสตร์และนวัตกรรม จัดทำแผนยุทธศาสตร์
ของสำนักวิชาวิศวกรรมศาสตร์และนวัตกรรม ประจำปี 2565 ดำเนินการไปด้วยความเรียบร้อย มีประสิทธิภาพ
และบรรลุตามวัตถุประสงค์ จึงแต่งตั้งคณะกรรมการผู้มีรายชื่อดังต่อไปนี้เป็นคณะกรรมการดำเนินงานของสำนัก
วิชาวิศวกรรมศาสตร์และนวัตกรรม

คณะกรรมการดำเนินงาน

1. คณบดีสำนักวิชาวิศวกรรมศาสตร์และนวัตกรรม		ประธานกรรมการ
2. ผศ.ระวิน	สืบคำ	กรรมการ
3. ผศ.กรรณพต	แก้วสอน	กรรมการ
4. ผศ.กิตติศักดิ์	วิธินันทกิตต์	กรรมการ
5. ผศ.จิรวัดณ์	สิตรานนท์	กรรมการ
6. นายทัศนพันธ์ุ	สุวรรณทัต	กรรมการ
7. นายชวลิต	ปัญญาอิสระ	กรรมการ
8. ว่าที่ร้อยตรีสมเกียรติ	หมายถมกลาง	กรรมการ
9. ผศ.จิรวัดณ์	ณ พัทลุง	กรรมการ
10. ว่าที่ร้อยเอกศุภภัทร	ศิลาลอย	กรรมการ
11. นางสาวเบญจมาศ	สุวรรณทัต	กรรมการและเลขานุการ

หน้าที่

1. เสนอแนวทางในการจัดทำแผนยุทธศาสตร์ ของสำนักวิชาวิศวกรรมศาสตร์และนวัตกรรม โดยให้สอดคล้องกับแนวทางการขับเคลื่อนยุทธศาสตร์ของมหาวิทยาลัยฯ
2. กำกับ ติดตามและประเมินผลการดำเนินการของหน่วยงานในสังกัด ให้เป็นไปตามแผนยุทธศาสตร์ของสำนักวิชาวิศวกรรมศาสตร์และนวัตกรรม รวมทั้ง ศึกษา วิเคราะห์และพิจารณาถ่วงถ่วงตรวจสอบ กำหนด เสนอแนะ แนวทางหรือ มาตรการในการขับเคลื่อนยุทธศาสตร์ของสำนักวิชาฯ
3. จัดทำแผนปฏิบัติการเพื่อสนับสนุนการดำเนินงานของแผนยุทธศาสตร์ของสำนักวิชาวิศวกรรมศาสตร์และนวัตกรรม ให้บรรลุเป้าหมายที่กำหนด
4. จัดทำรายงานผลการดำเนินการของสำนักวิชาวิศวกรรมศาสตร์และนวัตกรรม ในการขับเคลื่อนยุทธศาสตร์
5. ปฏิบัติหน้าที่อื่นตามที่ได้รับมอบหมาย

สั่ง ณ วันที่ 11 กรกฎาคม 2565

(ผู้ช่วยศาสตราจารย์คมฤช กิตติพร)

คณบดีสำนักวิชาวิศวกรรมศาสตร์และนวัตกรรม